

LA CHENILLE PROCESSIONNAIRE DU CHÊNE

Thaumetopoea processionea



Chenille au stade L4



Papillon



Cocon sur un chêne

La chenille processionnaire du chêne est issue d'un papillon nocturne inféodé aux chênes. Cette espèce peut causer d'importants dommages par défoliation et possède des poils urticants pouvant entraîner des réactions allergiques chez l'Homme et les animaux. D'aspect grisâtre avec la tête noire, cette chenille est fortement velue.

LE CYCLE BIOLOGIQUE

JUILLET À MI-AOÛT	Les papillons, nocturnes, volent au cours de l'été (de début juillet à mi-août) et s'accouplent.
AOÛT	Les femelles déposent leur ponte (100 à 200 œufs) sur des rameaux bien dégagés, au sommet de l'arbre.
SEPTEMBRE À MARS	Les œufs passent l'hiver ainsi et n'éclosent qu'au printemps suivant, au débourrement des chênes.
AVRIL À MAI	Les jeunes chenilles se déplacent en file indienne (procession) sur les rameaux où elles s'alimentent de jeunes feuilles, principalement au crépuscule et durant la nuit, laissant dans l'arbre un réseau de fils de soie. La journée, elles se rassemblent dans un cocon léger. Elles se développent ainsi, passant successivement par cinq stades larvaires, leurs propriétés urticantes apparaissant au 3 ^e stade.
JUIN À JUILLET	À la fin du 5 ^e stade larvaire, les chenilles tissent un nid plus résistant, plaqué le long du tronc ou des branches charpentières pour y conduire leur nymphose. Les adultes apparaîtront 30 à 40 jours plus tard. Dans certains cas, les chrysalides peuvent se mettre en diapause pendant une année.

LES DÉGÂTS

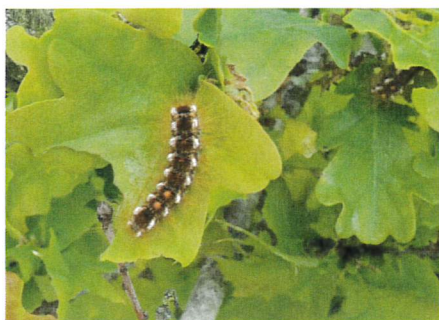
Les chenilles processionnaires du chêne peuvent occasionner de fortes défoliations des arbres, visibles au printemps. Elles sont redoutées surtout pour leur fort pouvoir urticant provoqué par les poils qu'elles portent et disséminent autour de leur habitat.

Les nids successifs abandonnés après les mues constituent aussi un réservoir d'urtication actif, même longtemps après la disparition des chenilles.

Inscriptions à la lutte collective sur www.polleniz.fr

LE BOMBYX CUL-BRUN

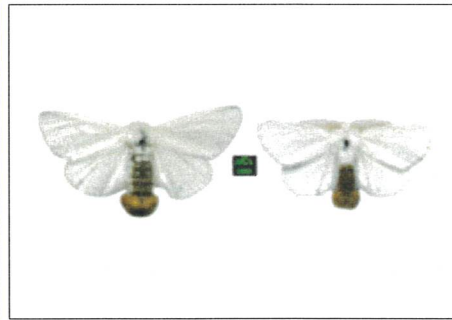
Euproctis chrysorrhoea



Chenille au stade L5



Cocon



Papillon

Papillon nocturne, d'une envergure de 30 à 40 mm. Les ailes et son abdomen sont entièrement blancs. Seule l'extrémité abdominale est garnie d'une pilosité brun roux particulièrement fournie chez la femelle formant une sorte de pompon, d'où son nom de bombyx cul-brun. Les chenilles, très velues, sont de couleur brune avec deux lignes latérales blanches et une discrète bande médiane rouge ornée de deux verrues orangées.

LE CYCLE BIOLOGIQUE

JUIN À JUILLET

Les papillons nocturnes volent en juin-juillet et sont souvent attirés par les lieux éclairés, d'où leur présence le long des routes très fréquentées la nuit. En début de pullulation, ils manifestent une nette préférence pour les peuplements à faible densité, lisières, haies, bosquets... Les pontes, recouvertes par les poils de l'abdomen des papillons, sont déposées sous les feuilles.

AOÛT

Trois semaines après l'éclosion, les jeunes chenilles s'alimentent en décapant les feuilles qu'elles recouvrent d'un léger tissage soyeux.

SEPTEMBRE À MARS

À l'automne, elles construisent un nid d'hiver en rassemblant par tissage les feuilles des branches terminales. Après l'arrêt de leur alimentation, ces nids d'hiver abriteront les larves de 3^e stade pendant leur diapause hivernale.

MARS À AVRIL

Au moment du débourrement des arbres (de mars à avril de l'année suivante), les chenilles reprennent leur activité et poursuivent leur développement larvaire. Aux 4^e et 5^e stades, elles atteignent 3 à 4 cm de longueur et consomment activement le feuillage de l'année.

MAI À JUIN

Au terme de leur développement (mai, juin), les chenilles se transforment en chrysalides dans un cocon rudimentaire constitué de quelques feuilles agglomérées dans le houpier.

LES DÉGÂTS

Les chenilles du bombyx cul-brun se développent sur de nombreuses essences forestières, bocagères, fruitières, ornementales.

Les dégâts limités, observés en fin d'été, peuvent annoncer une attaque spectaculaire au printemps suivant. Généralement, les pullulations durent deux à trois années puis s'effondrent brusquement. Cette espèce possède des poils urticants, à l'origine d'allergies chez l'Homme et les animaux.

Inscriptions à la lutte collective sur www.polleniz.fr